



“ Vers une année riche
en couleurs !

2023

Rapport d'**activité**
Le rapport annuel des activités
de GROUPE ID'EES et de ses filiales

ID GROUPE
ID'EES

LE SOMMAIRE

5 ÉDITORIAL

6 GROUPE ID'EES

Un projet pédagogique et entrepreneurial au service de l'insertion
L'actionnariat et la gouvernance
Les chiffres 2023
Les données sociales
Les femmes et les hommes d'ID'EES
Les actions du fonds de dotation ID'EES
Notre identité graphique se modernise

12 NOS FILIALES ET NOS ACTIVITÉS

Notre action sur le territoire
ID'EES INTERIM
ID'EES 21
DESIE • ID'EES 89
ID'EES R&V • ID'EES SERVICES
IDEO • ID'EES NUMÉRIQUE
BASEO • TRIDEV

20 2023...

L'année en images
Une année riche en échanges

26 LES GRANDS SUJETS 2023

Développement d'activités
Actions emploi • insertion
Prévention • sécurité
Développement des compétences
Impact écologique

20
23



Il s'affiche fièrement en couverture et vous le retrouverez
décliné tout au long de ce rapport d'activité.
De quoi parle t-on ? **Du logo de GROUPE ID'EES !**
Pour en savoir plus, rendez-vous en **page 11.**





ÉDITORIAL

Patrick CHOUX

Directeur général de GROUPE ID'EES

LA COHÉSION SOCIALE, UN ENJEU MAJEUR POUR FAIRE NATION

L'insertion par l'économique agit en faveur de l'égalité des chances, de l'insertion sociale et professionnelle de publics en situation d'exclusion, mais également, par exemple, en faveur de l'intégration des populations sous statut de réfugié qui bénéficient de la protection internationale.

Avec un cadre entrepreneurial, socle de droits et devoirs dont le bulletin de salaire est la résultante, elle permet à ces personnes de trouver ou retrouver autonomie, émancipation et citoyenneté.

Au regard du climat social actuel, permettre à celles et ceux qui s'en voient exclus de trouver leur place dans la société paraît, à l'évidence, être un enjeu prioritaire de cohésion sociale et d'apaisement.

Pour cela, **l'insertion par l'économique démontre son efficacité depuis plus de 40 ans. Mieux encore, dans une période budgétaire contrainte, elle est reconnue comme un investissement profitable au budget de l'État** qui, pour chaque euro investi en faveur d'un parcours d'insertion, reçoit en retour le triple en impôts, taxes et cotisations, sans même parler de l'impact en matière de consommation ni des dépenses sociales évitées !

Dans ce contexte, comment comprendre la diminution en cours des budgets accordés pour la formation des salariés en parcours d'insertion ou l'hypothèse d'un décrochage du financement de l'insertion qui ne serait plus indexé sur l'évolution du SMIC et de l'inflation ?

On sacrifierait ainsi l'essentiel et une dynamique de plus de 3 ans en faveur de l'insertion pour quelques économies présumées ?

Le budget de l'insertion, dont on aime à nous rappeler qu'il pèse 1,5 milliard d'euros, n'est fléchi vers l'insertion par l'économique (Entreprises d'Insertion et de Travail Temporaire d'Insertion qui œuvrent en secteur marchand et concurrentiel) qu'à hauteur de 300 millions.

Avec un investissement unitaire moyen proche de 2 500 euros par personne retrouvant le chemin de l'emploi, **l'ETTI démontre, à elle seule, une efficacité inégalée qui devrait en toute logique être priorisée et soutenue !**

Aussi, sans remettre en question la rigueur budgétaire, il apparaît simple dans ces circonstances de miser sur ce qui rapporte le plus aux finances publiques.

Au regard du climat social actuel, permettre à celles et ceux qui s'en voient exclus de trouver leur place dans la société paraît, à l'évidence, être un enjeu prioritaire de cohésion sociale et d'apaisement.

Accompagner une politique de l'offre d'insertion par l'économique, qui ne saurait dépasser une croissance de 10% par an en moyenne, nécessiterait au maximum 30 millions d'euros... Faut-il en faire l'économie alors qu'il serait si simple, plutôt que de raboter toutes les lignes de crédits sans distinction, de prioriser les investissements les plus rentables pour l'État ?

Il est urgent que l'indexation de l'aide aux postes pour les EI et ETTI soit inscrite dans le code du travail afin d'éviter la fragilisation de leur modèle économique déjà précaire.

Il est urgent de prioriser un déploiement des crédits de l'Insertion par l'Activité Economique vers une politique de l'offre, accompagnant systématiquement et prioritairement les potentiels développements des EI et ETTI. S'ils sont moins onéreux, c'est bien parce qu'ils dépendent majoritairement d'opportunités économiques. Ils doivent donc en contrepartie bénéficier d'un pilotage plus souple et réactif.

Il est urgent d'orienter vers l'insertion les moyens de former à la langue et à la culture française les publics allophones qu'elle accompagne pour permettre leur intégration.

Il est urgent, enfin, de sacraliser le Plan d'Investissement dans les Compétences dédié à l'IAE, permettant le développement indispensable des compétences des personnes en parcours d'insertion. Il est essentiel de fluidifier l'orientation de ces fonds vers les structures appropriées.

Parallèlement, il faut accompagner celles qui ne disposent pas en interne des compétences nécessaires pour mobiliser ces fonds, afin d'éviter une sous-consommation chronique qui pourrait justifier leur baisse progressive jusqu'à disparition.

Les équipes de GROUPE ID'EES continueront à se battre pour toujours faire plus et mieux en faveur de l'insertion, pour apporter leur contribution à l'amélioration des finances publiques et surtout à l'apaisement du pays.

L'État sera-t-il au rendez-vous ?



Pierre CHOUX et Jacques DANIÈRE, fondateurs de GROUPE ID'EES.

UN PROJET PÉDAGOGIQUE ET ENTREPRENEURIAL AU SERVICE DE L'INSERTION

GROUPE ID'EES utilise l'espace de l'entreprise pour organiser la reprise de confiance, le développement des compétences puis l'insertion sociale et professionnelle de personnes en difficulté.

Les filiales de **GROUPE ID'EES** exercent leurs activités dans le secteur marchand et concurrentiel selon la législation en vigueur, avec les mêmes contraintes, les mêmes droits et devoirs, les mêmes impératifs de production, de qualité et de rigueur que leurs concurrents.

Ce positionnement entrepreneurial permet aux personnes d'occuper un poste de travail ordinaire, de constater que leur travail construit leur rémunération, de développer leurs compétences et enfin, d'accéder à l'emploi durable.

Respect, exigence et solidarité : telles sont les valeurs sur lesquelles repose le projet pédagogique et entrepreneurial de **GROUPE ID'EES** et de ses filiales.

LE PROJET D'ENTREPRISE les 5 piliers fondamentaux



UNE FINALITÉ
l'insertion



UN SUPPORT
l'emploi



UN PRÉREQUIS
la prévention,
la sécurité
et la qualité
de vie au travail



UN LEVIER
le dévelop-
pement des
compétences



UNE ÉVIDENCE
la transition
écologique

LES CHIFFRES 2023



holding qui pilote
et anime ses filiales

siège social
CHENÔVE (21)

46
salariés

total produits
2023

66
MILLIONS D'€

financements
publics de l'insertion
(état, collectivités, divers)

10
MILLIONS D'€

L'ACTIONNARIAT ET LA GOUVERNANCE

Juridiquement constitué en SAS, **GROUPE ID'EES** rassemble plusieurs entreprises (SAS, SARL, EURL ou SCI), qui sont, du point de vue capitalistique, détenues majoritairement par le groupe.

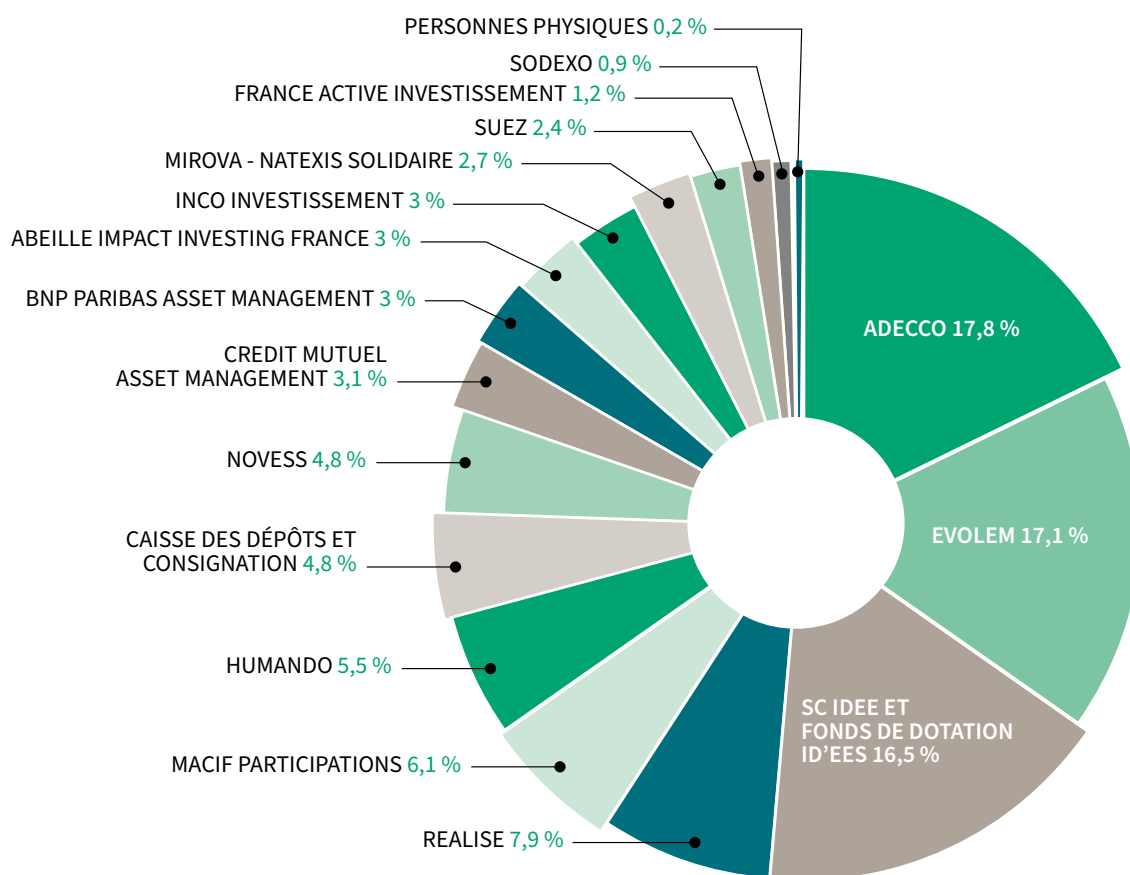
Un Comité d'Orientation partage les stratégies ; il réunit de manière équilibrée des actionnaires du secteur privé, de l'économie sociale ainsi que des militants associatifs.



REALISE

REALISE est une association composée des membres fondateurs et de personnes qualifiées qui partagent les valeurs et convictions de **GROUPE ID'EES**.

REALISE assume la gouvernance du groupe puisque l'une de ses missions consiste à nommer la présidence de **GROUPE ID'EES**.



infographie actualisée à fin juin 2024

30 MILLIONS D'€
reversés à la collectivité

Pour chaque euro de financement public reçu, ce sont plus de **3 euros** reversés à la collectivité.

Chaque euro gagné
au sein de **GROUPE ID'EES**
est réinvesti en faveur
du développement
de l'offre d'insertion.

LES DONNÉES SOCIALES

au global

4 330 salariés

3 828
salariés en parcours
d'insertion

502
salariés
permanents

1 564 ETP*

1 264
en parcours d'insertion

*équivalent temps plein

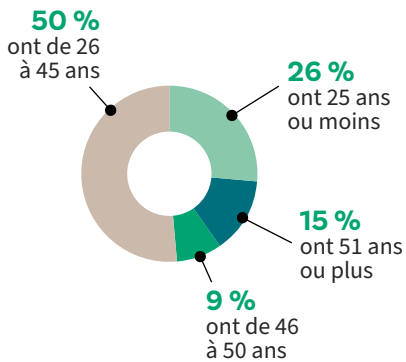
1 ETPI*

2,5 salarié(e)s en EI

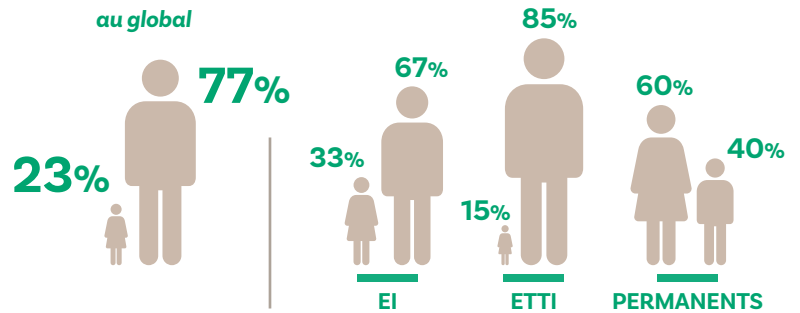
3,2 salarié(e)s en ETTI

*équivalent temps plein insertion

ÂGE DES SALARIÉ(E)S EN INSERTION



RÉPARTITION FEMMES / HOMMES



durée moyenne
du parcours
en insertion

8,4 mois

556 heures
par an
de travail en moyenne

taux de sorties
dynamiques

62 %

26 % durables
22 % de transition
14 % positives

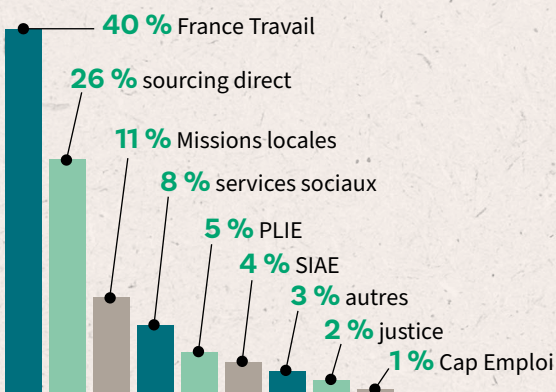
132 019
heures de formation

1 131 salariés
formés

investissement formation

12,4 % & **16,6 %**
de la masse
salariale totale en ETTI

PRESCRIPTEURS



SITUATION DE NOS PUBLICS À L'ENTRÉE

83 %

ont un niveau
de formation
inférieur ou égal
au CAP ou BEP

36 %

sont demandeurs
d'emploi de
longue durée

35 %

résident en
Quartier Prioritaire
de la politique de
la Ville

31 %

sont bénéficiaires
des minima
sociaux (RSA ou ASS)

31 %

sont sans
ressources

5 %

sont en situation
de handicap

LA PRÉSIDENTE ET LA DIRECTION GÉNÉRALE DE GROUPE ID'EES



Pierre CHOUX
Président



Patrick CHOUX
Directeur général



Christophe MATHET
Directeur administratif
et financier

LES SERVICES SUPPORTS



Marianne BENIÈRE
Responsable service
conventions



Solenne BOUCHÉ
Responsable ressources
humaines



Yazid BOUDJEDIA
Directeur partenariats
et développements IDF



Julie BRAMON
Responsable développement
des compétences IDEO



Nathalie CANAT
Responsable pôle paie



Mélanie MARMIER
Directrice services
comptables



Jennifer PIERRE
Responsable
communication



Jane PROKOP
Responsable QSE



LES ACTIONS DU FONDS DE DOTATION ID'EES

Constitué des parts détenues au capital du groupe par Pierre CHOUX et Jacques DANIÈRE, les fondateurs de GROUPE ID'EES, le fonds de dotation est garant de la pérennité du projet social et de l'éthique du groupe, par le caractère incessible et non transférable de sa dotation.

LES PROJETS SOUTENUS PAR LE FONDS DE DOTATION EN 2023

Le fonds de dotation ID'EES est habilité à recevoir dons ou ressources de mécénat qui lui permettent de soutenir des projets ou actions en faveur de l'insertion et de la lutte contre l'exclusion. En voici quelques exemples.

zoom sur

Café solidaire à Quetigny

C'est dans une ville chère au cœur de Pierre CHOUX où il a débuté sa carrière d'éducateur spécialisé, qu'est né ce projet de café solidaire, nouveau lieu ouvert à tous les habitants.

Situé dans la Parenthèse, sur la place centrale de Quetigny, cet **espace de convivialité** a pour vocation de créer du lien social et intergénérationnel au cœur de la ville, le tout dans un cadre chaleureux. Une animatrice ainsi qu'une quarantaine de bénévoles se relaieront afin d'animer ce café où chacun pourra s'arrêter à la descente du tram.

Lors de la remise d'**un chèque de 5000 €** au directeur du centre social et en présence du Maire de Quetigny, Pierre CHOUX a exprimé son souhait de continuer à soutenir ce type d'initiative fondée sur des valeurs de partage et de vivre ensemble.

Grâce à ce don, le café solidaire pourra acquérir du matériel supplémentaire et proposer des animations.

zoom sur

L'association Extramuros

Créé il y a 18 ans, en banlieue parisienne, **l'Atelier Extramuros est l'une des premières structures d'up-cycling** qui conjugue impact social, design et écologie.

Réalisés à partir de bois de récupération, ses produits proposent un design moderne et très qualitatif pour une offre tournée vers l'aménagement et le mobilier d'entreprises, d'écoles, de facultés, d'associations, etc.

Malheureusement, cette entreprise d'insertion qui a déjà salarié et formé une centaine de personnes traverse, en 2023, des difficultés liées à l'inflation, à la fin de certains soutiens financiers, au décalage de commandes.

Pour que le projet puisse survivre à cette passe difficile et afin de soutenir cette entreprise engagée au talent indéniable, le fonds de dotation a décidé de réaliser **un don de 5 000 €** à l'association qui porte la gouvernance de l'EI.

zoom sur

Soutien à la formation professionnelle

Installé à Dijon, **le Cercle Joseph Jacotot (CJJ) pour le développement de la formation professionnelle** a pour objet de construire de nouvelles formes de partenariats et de participations croisées entre la recherche en sciences humaines affectée à la formation professionnelle, les acteurs de terrain de la formation professionnelle et les responsables politiques tels que les élus et gestionnaires d'institutions.

Pour atteindre ces objectifs le Cercle Joseph Jacotot doit être totalement indépendant. C'est pourquoi il est constitué

d'adhérents bénévoles et de personnes physiques ayant une connaissance avérée de la formation professionnelle. Par ailleurs le CJJ fonctionne sur des ressources propres (cotisations et apports de partenaires).

Convaincu de l'intérêt des actions menées par l'organisation qui nourrissent par ailleurs nos réflexions en faveur du développement des compétences, le fonds de dotation ID'EES a souhaité apporter en 2023 **une participation financière de 5000 €**.

NOTRE IDENTITÉ GRAPHIQUE SE MODERNISE

Il aura vécu près de 35 ans, accompagnant l'entreprise depuis ses débuts ou presque mais nous avons décidé d'en changer.

De quoi parle-t-on ? Du logo ou plutôt des logos !

Car c'est un travail global de modernisation de notre identité visuelle qui a été réalisé, intégrant **GROUPE ID'EES** et **7 de ses filiales** qui avaient, jusque-là, des logos strictement identiques.

Cette transition est davantage **une évolution** qu'une révolution, répondant à la volonté de la direction de rajeunir, dynamiser et surtout se distinguer tout en préservant les éléments forts de notre identité.

Très attachés à nos racines, nous avons souhaité préserver les éléments forts du logo et le faire évoluer vers des formes plus modernes et arrondies.

Dans cette démarche de renouveau, **la couleur joue un rôle clé**, sélectionnée en cohérence avec l'univers propre à chaque entité du groupe. Cette approche permet de conserver notre ADN commun tout en créant des distinctions significatives.

La modernisation de notre identité visuelle s'inscrit dans une démarche de réponse aux objectifs économiques et sociaux que nous poursuivons : soutien au développement de nos entreprises, conquête de marchés porteurs en termes d'emplois, attractivité afin de recruter de nouveaux talents...

Cette refonte incarne notre engagement et témoigne de notre volonté d'adaptation aux défis du monde contemporain.

2024



1990



1985



Notre identité **change** mais pas nos valeurs.



Cliquez pour en savoir plus.

Jean

« Il va falloir en changer Jean »

C'est le titre du film imaginé par le service communication de GROUPE ID'EES pour présenter et accompagner le changement d'identité graphique en interne puis en externe. À voir et revoir sur nos réseaux sociaux !



GROUPE ID'EEES

c'est **8** entreprises
d'insertion (EI)



ID'EEES 21



ID'EEES 89



ID'EEES R&V



ID'EEES SERVICES



DESIE



ID'EEES NUMÉRIQUE



1 organisme
de formation



IDEO

un réseau de **64** agences de travail
temporaire d'insertion
présentes dans 40 départements



ÎLE-DE-FRANCE

75 - Paris
78 - Le Chesnay
78 - Mantes-la-Ville
78 - Coignières
91 - Grigny
92 - Bagneux
93 - Aulnay-sous-Bois
93 - Clichy-sous-Bois
94 - Champigny-sur-Marne
95 - Argenteuil
95 - Garges-lès-Gonesse

GRAND EST

10 - La Chapelle-Saint-Luc
54 - Pont-à-Mousson
54 - Vandœuvre-lès-Nancy
57 - Metz
67 - Strasbourg

BOURGOGNE- FRANCHE-COMTÉ

21 - Chenôve
21 - Dijon
21 - Montbard
58 - Nevers
71 - Fragnes-la-Loyère
89 - Auxerre
89 - Sens

AUVERGNE-RHÔNE-ALPES

42 - Andrézieux-Bouthéon
42 - Saint-Priest-en-Jarez
63 - Clermont-Ferrand
69 - Lyon
69 - Saint-Priest
73 - Chambéry

SUD - PROVENCE-ALPES -CÔTE D'AZUR

04 - Manosque
13 - Aix-en-Provence
13 - Arles
13 - Istres
13 - Marseille
13 - Salon-de-Provence
13 - Vitrolles
84 - Cavaillon

Océanie

30 - Nîmes
31 - Toulouse

NOUVELLE-AQUITAINE

17 - La Rochelle
33 - Cenon
79 - Chauray

CENTRE-VAL DE LOIRE

18 - Bourges
37 - Joué-lès-Tours
41 - Blois

PAYS DE LA LOIRE

44 - Nantes
49 - Angers
49 - Saumur
53 - Château-Gontier-sur-Mayenne
53 - Laval
53 - Mayenne
72 - Le Mans

BRETAGNE

22 - Dinan
35 - Vitré
35 - Rennes
35 - Saint-Malo

NORMANDIE

14 - Honfleur
50 - Cherbourg-en-Cotentin
50 - Saint-Lô
50 - Saint-Quentin-sur-le-Homme
61 - Alençon
61 - Argentan
76 - Lillebonne
76 - Rouen

NOTRE ACTION SUR



16

grands
domaines
d'activité

LE TERRITOIRE

81
établissements

42
départements



GROUPE ID'EES - siège à Chenôve (21)

Nos filiales

- ID'EES 21 - Chenôve (21)
- ID'EES 89 - Monéteau et Ormo y (89)
- ID'EES R&V - Dijon (21) - Firminy (42) - Pontarlier (25)
- ID'EES SERVICES - Fragnes-la-Loyère (71)
- DESIE - Chenôve (21)
- ID'EES NUMÉRIQUE - Besançon (25)
- BASEO - Chevilly-Larue (94)
Joint-venture sociale
- TRIDEV - Gennevilliers (92)
Joint-venture sociale
- IDEO - Chenôve (21)
- ID'EES INTERIM - siège à Chenôve (21)
Nos agences par région

 Confection textile	 Curage démolition	 Développement numérique	 Entretien propreté	 Espaces verts	 Industrie du cartonnage	 Intérim d'insertion	 Menuiserie
 Multiservices aux bases vie de chantier	 Propreté urbaine	 Restauration collective	 Second-œuvre bâtiment	 Sous-traitance	 Télérelève	 Tri et valorisation des déchets	 Viticulture

NOS FILIALES ET NOS ACTIVITÉS



ID'EES INTERIM

EN BREF

Créée en 1991, **ID'EES INTERIM** exerce des activités de délégation de main d'œuvre au même titre qu'une entreprise de travail temporaire classique, à l'exception près qu'elle n'emploie que des personnes en parcours d'insertion.

L'enjeu est d'élargir l'offre d'insertion du groupe et de diversifier les parcours proposés en permettant de faire de l'insertion dans tous les métiers et sur tous les territoires. Depuis 2020, 25 nouvelles agences ont ouvert leurs portes pour répondre aux objectifs du Pacte d'ambition et intervenir au plus près des publics en recherche d'emploi.

ID'EES INTERIM est membre associée du Réseau **Adecco** Inclusion qui fédère 167 ETTI et EATT sur 60 départements et accompagne plus de 13 000 personnes par an.

CHIFFRES-CLÉS

64 agences réparties sur **40** départements

3 293 salariés

3 112 en parcours d'insertion
181 permanents

4,5 M€ investis dans la formation

total produits 2023 **45,8** M€

16,63 % de la masse salariale

ACTIVITÉ



VISAGES



Élisabeth DE AZEVEDO
Directrice



Julie RUEFF
Directrice ressources humaines



Hanane DARDABA
Directrice de zone



Nathalie GLATIGNY
Directrice de zone

EN RÉGION



Monia OUNNABI
Directrice de zone



Laurent SARRAZIN
Directeur partenariats et développement région Sud - PACA

PRINCIPAUX CLIENTS



sur tout le territoire métropolitain

NOS FILIALES ET NOS ACTIVITÉS

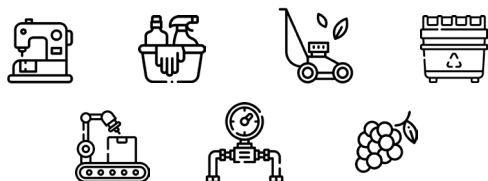


EN BREF

Première filiale de **GRUPE ID'EEES** créée en 1985, **ID'EEES 21** compte parmi les plus importantes entreprises d'insertion françaises.

Intégrée dans le tissu économique et social de son territoire, **ID'EEES 21** dessine un avenir vertueux dans lequel elle projette une vision volontariste : participer, par son impact social, à la construction d'une société solidaire et inclusive permettant aux personnes en difficulté et éloignées de l'emploi d'accéder à une dignité retrouvée.

7 GRANDS SECTEURS D'ACTIVITÉ



CHIFFRES-CLÉS

524 salariés
358 en parcours d'insertion
166 permanents

total produits 2023 **10,3** M€

PRINCIPAUX CLIENTS



Chenôve (21)

VISAGES



Frank DEVIENNE
Directeur



Delphine MASSOL
Directrice ressources humaines et insertion



Élodie LAUGERETTE
Responsable QSE



Thierry DURAND
Entretien-propreté



Valérie JACQUESON
Sous-traitance



Noël PES
Espaces verts



Émilie SOARES
Confection textile Labeli.D

RESPONSABLES DE SECTEUR

NOS FILIALES ET NOS ACTIVITÉS



DESIE

EN BREF

Créée en 1985, **DESIE** est une entreprise de restauration collective, seule cuisine centrale en France sur le modèle de l'insertion par l'économique. Avec une capacité d'élaboration de 4 500 repas par jour, elle accompagne les collectivités locales dans leur démarche de restauration dédiée à la petite enfance, aux scolaires et aux personnes isolées et porte la volonté d'un travail de proximité auprès de ses fournisseurs.

DESIE est signataire de la charte ProdiJ promouvant la transition alimentaire sur la métropole dijonnaise.

ACTIVITÉ



CHIFFRES-CLÉS

42 salariés **33** en parcours d'insertion
 9 permanents

total produits 2023 1,4 M€

VISAGES



Julie HANSBERQUE
Responsable d'exploitation



Arnaud CHOCHON-LATOUCHE
Responsable préparations chaudes

PRINCIPAUX CLIENTS



ID'EEES 89

EN BREF

Créée en 1990, **ID'EEES 89** se situe à Monéteau. Par ses activités, **ID'EEES 89** vise à prioriser des métiers qualifiants et en tension du second œuvre bâtiment. L'entreprise exerce également dans les secteurs de la propreté, de la valorisation des déchets pour le compte de COVED à Ormoy et plus récemment de la gestion de l'eau avec l'activité télérelève.

ACTIVITÉS



CHIFFRES-CLÉS

101 salariés **69** en parcours d'insertion
 32 permanents

total produits 2023 2,5 M€

VISAGES



Lionel MION
Directeur



Laetitia BUTNER
Responsable administrative et ressources humaines



Gauthier MATHIEU
Conducteur de travaux

PRINCIPAUX CLIENTS





ID'EES R&V

EN BREF

ID'EES RECYCLAGE & VALORISATION est une filiale spécialisée dédiée aux activités de tri et de valorisation des déchets, en collaboration (co-traitance ou sous-traitance) avec les grands groupes du secteur. Son établissement de Pontarlier est né en 2015 et co-exploite, avec SUEZ, le centre de tri et de valorisation des déchets du Haut-Doubs. Ce partenariat avec Suez s'est développé sur deux autres centres de tri : Firminy en 2022 et Dijon en 2023.

ACTIVITÉ

CHIFFRES-CLÉS **3** sites

146 salariés **122** en parcours d'insertion
24 permanents

total produits 2023 2,8 M€

VISAGES

Directeur délégué : **Frank DEVIENNE**



Pablo GRAIL
Responsable d'exploitation Firminy



Sandrine LANDRIOT
Responsable d'exploitation Dijon



Stéphanie PETITE
Responsable d'exploitation Pontarlier

PRINCIPAUX CLIENTS



 Dijon (21) - Firminy (42) - Pontarlier (25)



ID'EES SERVICES

EN BREF

L'activité principale d'**ID'EES SERVICES** est la fabrication de produits de conditionnement et de protection en cartons ondulés issus de rebuts de fabrication (non-conformité) de l'industrie cartonnaire. Installée au cœur du bassin industriel de Chalon-sur-Saône, l'entreprise propose ainsi une offre d'insertion qualifiante répondant aux besoins du territoire.

ACTIVITÉ

CHIFFRES-CLÉS

43 salariés **34** en parcours d'insertion
9 permanents

total produits 2023 1 M€

VISAGE



Yasmine CHEZAL
Directrice

PRINCIPAUX CLIENTS



 Fragnes-la Loyère (71)

NOS FILIALES ET NOS ACTIVITÉS



IDEO

EN BREF

Organisme de formation, **IDEO** a pour mission de définir et d'accompagner une stratégie de développement des compétences à destination des collaborateurs du groupe et de ses filiales, qu'ils soient en parcours d'insertion ou salariés permanents.

Au sein du consortium campus ETTi, **IDEO** participe au déploiement d'une offre de formation spécialisée à destination des ETTi.

Après des EI du groupe, **IDEO** accompagne le déploiement de l'Action de Formation En Situation de Travail (AFEST) dans les parcours d'insertion.

ORGANISME DE FORMATION

Qualiopi
processus certifié

REPUBLIQUE FRANÇAISE

La certification qualité a été délivrée au titre de la catégorie d'action suivante :
ACTIONS DE FORMATION

CHIFFRES-CLÉS

1 salarié permanent

POUR ID'EES INTERIM

770 H

de nouvelles formations

dispensées aux salariés permanents

POUR LES EI DU GROUPE

8 500 H

d'AFEST

dispensées aux salariés en insertion

VISAGE



Julie BRAMON
Responsable

Chenôve (21)



ID'EES NUMÉRIQUE

EN BREF

Spécialisée dans le développement de plateformes et applicatifs web, **ID'EES NUMÉRIQUE** a pour ambition de permettre à de jeunes diplômés, autodidactes ou personnes en reconversion, d'acquies une première expérience professionnelle et d'augmenter ainsi leur employabilité.

ACTIVITÉ



CHIFFRES-CLÉS

8 salariés

5 en parcours d'insertion

3 permanents

VISAGE



Thomas BOYER
Lead developer

PRINCIPAUX CLIENTS

ARTCEN
Centre national des arts du cirque, de la rue et du théâtre

Just Happiness
CREATIVE AGENCY

FABRIQUE numérique
BESANÇON

ESTM
Ecole Supérieure du Tertiaire & des Métiers
BESANÇON

ACADÉMIE DE BESANÇON
Liberté
Égalité
Fraternité

Besançon (25)

NOS FILIALES ET NOS ACTIVITÉS

BASEO et TRIDEV sont deux joint-ventures sociales.



EN BREF

Née de la volonté commune de **GROUPE ID'EES** et de **VINCI Construction France**, **BASEO** est une joint-venture sociale concrétisant l'engagement des deux parties en faveur d'une démarche entrepreneuriale inclusive à fort impact social et environnemental. En proposant une offre multi-services et multi-technique personnalisée et adaptée aux personnels des bases vie de chantier, **BASEO** permet des parcours d'insertion qui s'appuient sur le développement de compétences diversifiées.

ACTIVITÉ



CHIFFRES-CLÉS

118 salariés
90 en parcours d'insertion
28 permanents

total produits
2023 **2,1** M€

VISAGE



Yannick DURAND
Directeur

PRINCIPAUX CLIENTS



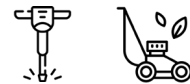
Chevilly-Larue (94)



EN BREF

TRIDEV est une joint-venture sociale fondée par **GROUPE ID'EES** et **VINCI Construction France** localisée en Île-de-France. Elle se spécialise dans les domaines des espaces verts, du tri des déchets de chantiers, du curage et de la démolition. Elle a pour objectif de faire monter en compétences des salariés qui pourront, à terme, obtenir un emploi pérenne au sein de VINCI ou des entreprises partenaires.

ACTIVITÉ



CHIFFRES-CLÉS

13 salariés
9 en parcours d'insertion
4 permanents

total produits
2023 **365** K€

VISAGES



Cyril KEYSER
Directeur



Michel DJIRE
Chef de chantier curage

PRINCIPAUX CLIENTS



Genevilliers (92)

L'ANNÉE EN IMAGES



JANVIER

VŒUX ET REMISE DES MÉDAILLES DU TRAVAIL



20 ans et même 30 ans d'entreprise pour certains. Ça compte !

FÉVRIER

CRÉATION DE LA FILIALE ID'EES NUMÉRIQUE



L'entreprise bisontine *Débutant-e AccepT* rejoint **GRUPE ID'EES** et devient **ID'EES NUMÉRIQUE**.

MARS

1^{ER} SÉMINAIRE ID'EES INTERIM DE L'ANNÉE



Pour cette édition, focus sur le développement commercial.

AVRIL

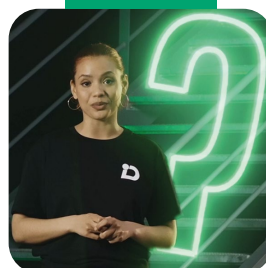
RENCONTRE AVEC LES ÉLÈVES DE LA BSB DIJON



Rencontre avec les étudiants de la Burgundy School of Business de Dijon afin de les sensibiliser aux métiers de l'insertion.

MAI

NOUVEAU FILM INSTITUTIONNEL POUR LE GROUPE



Vous avez dit insertion ? **GRUPE ID'EES** booste son image avec un nouveau film.

JUIN

COURSE ODYSSEA DIJON



45 volontaires ont chaussé leurs baskets pour la bonne cause : soutenir la lutte contre le cancer du sein. Un joli mouvement de solidarité qui a fédéré les équipes de **GRUPE ID'EES** et de ses filiales locales.

TRADITION DÉJEUNER



SÉMINAIRE ID'EES



SEPTEMBRE

RENCONTRE LA VARAN



Chaque année, des actions et des événements se déroulent aux quatre coins de la France et dans toutes nos filiales.

Accueil de partenaires, sensibilisation à l'insertion, rencontres studieuses et moments de convivialité... Impossible de tout recenser.

Voici une sélection d'images pour illustrer l'agenda 2023.

JUNINEL D'ÉTÉ



C'est le traditionnel déjeuner d'été qui a réuni les équipes dijonnaises sous un franc soleil.

ID'EES 21



ID'EES 21 organise son premier séminaire et prépare son projet d'entreprise 2024-2027.

NOVEMBRE

RENCONTRE AVEC LA VARAPPE



Direction Marseille pour une journée d'échanges avec le groupe LA VARAPPE.

JOURNÉES JVS VINCI



Le groupe VINCI réunit ses cadres sur la thématique des joint-venture sociales. **BASEO** et **TRIDEV** sont sous les projecteurs.

OCTOBRE

2ND SÉMINAIRE ID'EES INTERIM



La prévention / sécurité fut le sujet central de ces journées d'échanges entre équipes **ID'EES INTERIM**.

ID'EES 21 REMPORTE LE TROPHÉE RSE



ID'EES 21 reçoit le 1^{er} prix dans la catégorie «Diversité et inclusion» lors de la cérémonie des Trophées RSE organisée par la Région Bourgogne-Franche-Comté.

REMISE DES 1^{ERS} OPEN BADGES ID'EES SERVICES



ID'EES SERVICES remet ses premiers Open Badges pour valoriser les compétences douces de ses salariés en parcours.

NOVEMBRE

INAUGURATION CENTRE DE TRI DIJON METROPOLE



ID'EES R&V, Suez et Dijon Métropole inaugurent le nouveau centre de tri, aux conditions de travail nettement améliorées. Symbole d'un partenariat de confiance en faveur de l'insertion professionnelle.

INAUGURATION NOUVEAUX LOCAUX ID'EES 89



Un nouvel élan pour **ID'EES 89** qui déménage dans la zone industrielle de Monéteau, plus accessible, dans un bâtiment flambant neuf.

Vers une année 2024 riche en couleurs

UNE ANNÉE RICHE EN ÉCHANGES

LES SÉMINAIRES ID'EES INTERIM DEUX RENCONTRES PAR AN



Les séminaires semestriels : des moments incontournables ! Ils ont lieu en mars et en octobre et réunissent les responsables d'agences **ID'EES INTERIM** venus de toute la France ainsi que les services centraux.

Durant 3 jours, des séances de travail aux formats variés permettent d'**échanger sur des thématiques fondamentales** : ressources humaines, prévention sécurité, développement commercial, gestion de la paie, accompagnement, formation, ...

Eh oui, c'est tout ça la vie d'un responsable d'agence de travail temporaire d'insertion !

Les séminaires sont également l'occasion d'**aborder des sujets sensibles** tels que les notions de discrimination, de harcèlement ou encore de sécurité au travail. D'ailleurs, en octobre 2023, nos collègues ont bénéficié de l'intervention de la protection civile pour une formation aux gestes de premiers secours.

Et bien sûr, ce sont **des moments de partage**. Dans une salle de réalité virtuelle ou à la Cité internationale de la Gastronomie et du vin de Dijon, rien de tel pour renforcer la cohésion d'équipe tout en profitant de lieux insolites ou d'exception !

RENCONTRE AVEC LES ÉLÈVES DE LA BSB DIJON



Et si vous faisiez carrière dans l'insertion ?

À deux reprises nous avons accueilli au siège du groupe des étudiants de la Burgundy School of Business (BSB) de Dijon.

Ces derniers ont eu l'opportunité d'explorer en détails les activités d'**ID'EES 21** et d'**ID'EES INTERIM** et d'interagir avec nos équipes lors de cette matinée.

Cette démarche partenariale et pédagogique vise à faire en sorte que l'insertion ne soit plus une option mais devienne une composante essentielle de la culture de toute entreprise.

En présentant notre projet social et les fondements de l'insertion par l'économique, nous espérons inspirer les cadres de demain.

COURSE ODYSSEA DIJON



Le 4 juin 2023, sous les arbres du Parc de la Colombière à Dijon, **GROUPE ID'EES** a réuni 46 personnes (salariés et leurs familles) pour participer à la course **Odyssea** !

Que ce soit pour courir ou marcher en faveur de **la lutte contre le cancer du sein**, toutes et tous étaient fiers de pouvoir porter l'emblématique maillot rose ! Une action solidaire qui a permis de collecter près de 700 €. Cerise sur le gâteau : nous avons eu l'honneur de décrocher la 16^e place sur les 99 structures participantes, remportant ainsi un magnifique trophée.

Un immense merci à nos salariés pour leur implication et leur motivation !



La vie de nos entreprises est ponctuée d'évènements au cours desquels nous créons des connexions. En interne : pour fédérer, partager, progresser. Et en externe : pour sensibiliser, développer, attirer...

TRADITIONNEL DÉJEUNER D'ÉTÉ



Incontournable moment de convivialité, il marque le début de l'été au siège de **GROUPE ID'EES**. La météo est parfois incertaine à Dijon, mais en ce 23 juin 2023, un soleil radieux a permis aux collègues de se restaurer autour de délicieux food trucks, d'un stand de glaces et de se défier lors de parties de Babette cornhole.

Une pause déjeuner sous le signe des retrouvailles et du partage pour près de 200 salariés, permanents et en insertion, avant les premiers départs en congés.

SÉMINAIRE ID'EES 21 LE BONHEUR EST DANS LE PRÉ !



Le bonheur était le fil conducteur de ce tout premier séminaire organisé par **ID'EES 21** et **ID'EES R&V**. La direction, commune aux deux filiales, souhaitait que ce moment reste dans les esprits des salariés.

Pendant deux jours, une soixantaine de salariés permanents se sont retrouvés dans un cadre bucolique afin de dresser le bilan du **projet d'entreprise « Impulse »** lancé il y a 3 ans et tracer les voies du futur. Avec l'intervention d'une formatrice en prévention santé mentale, les équipes ont également été invitées à dépasser leurs croyances limitantes afin d'**exprimer tout leur potentiel et de faire rayonner le bonheur**, y compris au travail !

Des séances productives ponctuées de moments de partage particulièrement importants dans nos entreprises constituées de secteurs aux activités diverses.

zoom sur

Le projet d'entreprise

Un projet d'entreprise se construit collectivement et c'est à l'occasion du séminaire que les bases ont été posées avec les équipes encadrantes.

La consultation s'est ensuite poursuivie avec les salariés en insertion. Réunis par groupes de 10, accompagnés de permanents volontaires qui ont animé des ateliers, ils ont pu exprimer leurs attentes, leurs propositions d'améliorations et retours sur l'accompagnement socio-professionnel.

5 grandes thématiques ont ainsi émergé ou ont été réaffirmées, chacune déclinée en ambitions et plan d'actions, sur 3 ans :

- favoriser l'épanouissement professionnel,
- transformer notre parcours d'accompagnement,
- générer de la valeur ajoutée,
- enrichir notre culture prévention,
- améliorer l'image de l'entreprise.

L'ensemble des propositions sont répertoriées dans un livret mais également synthétisées sous forme de poster, afin d'en faciliter la lecture et la compréhension.

La feuille de route est tracée, Impulse prend son envol !



JOURNÉE JVS VINCI : BASEO ET TRIDEV SOUS LES PROJECTEURS



Dans le cadre de sa politique sociale et environnementale et afin de favoriser le retour à l'emploi de personnes en difficultés, le groupe Vinci a créé plusieurs joint-ventures sociales (ou JVS) avec les principaux groupes d'insertion français.

Parmi ces JVS, deux ont été créées conjointement avec **GRUPE ID'EES**, il s'agit de **BASEO** et de **TRIDEV**. Pour Vinci, nos deux filiales répondent à des besoins de recrutement sur des métiers en tension en proposant une offre de sous-traitance pertinente et sécurisée, intégrant l'accompagnement socio-professionnel nécessaire à la réussite du parcours des salarié(e)s en insertion.

Le 26 septembre 2023, Vinci réunissait les cadres du groupe et de ses filiales au siège de Nanterre à la Défense, lors d'une **journée dédiée aux joint-ventures sociales**. L'occasion pour nos collègues de faire connaître leurs activités et la plus-value de l'entreprise d'insertion à travers des témoignages, en live et vidéo, de clients mais aussi de salariés.

LABELI.D AU CŒUR DU RÉSEAU RÉSILIENCE



Créé en 2020, **le réseau Résilience** poursuit l'objectif de relocaliser la filière textile en France tout en favorisant l'emploi et la formation de personnes en insertion ou en situation de handicap. **Labeli.d** est l'un de ces ateliers et depuis un an, il y joue un rôle central.

INAUGURATION NOUVEAUX LOCAUX ID'EES 89



Après 33 ans au cœur du centre-ville d'Auxerre, **ID'EES 89 a décidé de s'implanter à Monéteau**, une commune située à seulement quelques kilomètres de là. Ces nouveaux locaux, à la fois spacieux et modernes, ont été entièrement réaménagés par nos équipes, reflétant une volonté d'appropriation forte des différents espaces de travail tout en privilégiant l'économie circulaire.

Pour célébrer cette transition, l'entreprise a convié les élus locaux et les collaborateurs à **une soirée inaugurale le jeudi 30 novembre** dernier. Exposition, discours, visite guidée et moment de convivialité ont marqué le début de cette nouvelle page de l'histoire d'**ID'EES 89** !

En 2023, Résilience envisage d'évoluer en SCIC et organise un appel à candidatures auprès de ses adhérents qui désigneront ensuite leur représentant. C'est dans ce contexte que Frank DEVIENNE, directeur d'**ID'EES 21**, a été élu pour représenter les ateliers évoluant en EI et Emilie SOARES, responsable de l'atelier **labeli.d**, a été nommée animatrice du réseau à ses côtés. Leur rôle consiste à aller à la rencontre des ateliers, être à leur écoute et **se faire porte-parole auprès de la direction de Résilience**. Ainsi, visites et réunions en régions ont permis de recenser les capacités de production de chaque atelier, de leur présenter la stratégie commerciale mais aussi de s'assurer que chacun puisse s'exprimer et être entendu. Un rôle central pour nos collègues qui ont ainsi pu affiner leur connaissance du secteur, tout en faisant rayonner **labeli.d**.





Les beaux parcours

nos salariées témoignent

Mes débuts chez ID'EES R&V ont été difficiles car le travail sur les chaînes de tri est physiquement éprouvant. Mais j'ai tout fait pour tenir, j'ai dépassé cela, mon envie de travailler étant la plus forte.

Cet emploi m'a permis de me stabiliser et de reprendre confiance en moi. Durant mon parcours, j'ai rencontré régulièrement ma conseillère en orientation professionnelle pour affiner mon projet qui est de travailler dans le domaine du service à la personne.

Au bout de 13 mois, j'ai quitté l'entreprise pour débiter une formation d'auxiliaire de vie. J'ai obtenu mon diplôme et ensuite un CDI chez Bien-être et Vie où je travaille toujours actuellement.



Je suis très reconnaissante envers toute l'équipe d'ID'EES R&V pour tout ce qu'ils ont fait pour moi. J'ai beaucoup apprécié travailler chez ID'EES R&V, l'ambiance était excellente avec tout le monde.

Véronique - Dijon (21)





Les **grands sujets** de l'année 2023

- 28** Développement d'activités
- 32** Actions emploi • insertion
- 36** Prévention • sécurité
- 40** Développement des compétences
- 42** Impact écologique





DÉVELOPPEMENT D'ACTIVITÉS

Des partenariats se confirment, d'autres se créent. Les filiales de GROUPE ID'EES sont toujours dans la même dynamique forte, répondant aux besoins locaux.

■ ID'EES 21 ET KEOLIS : UN PARTENARIAT RENFORCÉ

Au début de l'année 2023, les secteurs Espaces verts et Entretien-propreté d'**ID'EES 21** ont renforcé leur partenariat avec Keolis Dijon Multimodalité pour l'**entretien d'une grande partie de son réseau mobilité**. Ce partenariat a démarré en 2021 lorsque Keolis confiait le nettoyage de l'ensemble de ses stations de tramway à **ID'EES 21**. Depuis, grâce à la confiance mutuelle acquise, les missions n'ont cessé d'évoluer et de se diversifier.

Depuis le 1^{er} janvier 2023, **ID'EES 21** prend en charge :



le nettoyage des stations de tramway, bus, VéloDi



l'entretien des parkings du réseau Diviapark ainsi que des parkings relais



le déneigement du dépôt Keolis, des parkings relais et des stations de tramway du réseau Divia



l'affichage extérieur des stations de tramway

Merci à Keolis pour sa confiance renouvelée qui permet à **ID'EES 21** d'accompagner toujours plus de salariés en insertion sur des missions variées et professionnalisantes !



■ UN NOUVEL ATELIER EN SOUS-TRAITANCE, LOCAL ET SUR-MESURE

L'année 2023 a vu chez **ID'EES 21** l'implantation d'un nouvel atelier de sous-traitance et c'est à chaque fois **une nouvelle aventure industrielle et humaine** !

Implantée sur la commune de Gevrey-Chambertin, SD Services est une entreprise spécialisée dans l'aménagement de véhicules utilitaires. Afin de soulager ses équipes en interne, l'équipementier cherchait un sous-traitant capable de prendre en charge la constitution de kits électriques pour la marque Renault.

C'est là qu'entre en jeu toute l'agilité de l'entreprise d'insertion ! L'étude du cahier des charges précis, associant notre exigence en termes d'ergonomie des postes de travail, a débouché sur **la création d'un atelier dédié à cette activité câblage qui occupe une équipe de 5 personnes dont 4 en insertion**. Pas moins de 50 kits sont alors constitués chaque semaine, chacun contenant 9 faisceaux (un ensemble de fils électriques assemblés et dédiés à une action particulière).

La relation de confiance et de proximité avec le client se traduit par des visites sur le site de son entreprise afin que les salariés découvrent le processus d'aménagement d'un véhicule, à quel niveau se situe leur intervention et le résultat de leur travail.

Bien accompagnées, les équipes sont montées en compétences et les responsabilités qui leur sont confiées se sont progressivement élargies à la gestion du stock des matériaux utiles au câblage.

Encore un bel exemple de coopération avec un acteur industriel de dimension nationale !



POSE DU DERNIER COMPTEUR D'EAU : DÉFI RELEVÉ !

Après deux années d'activité en partenariat avec Suez et Dijon Métropole, le secteur télérelève d'**ID'EES 21** a posé son dernier compteur d'eau le 5 juillet 2023.

Notre filiale a ainsi démontré sa capacité à prendre en charge des activités nouvelles et porteuses de valeur ajoutée : prise de rendez-vous, gestion des plannings d'intervention et modification des têtes de compteurs.



&



&



Bilan, en 2 ans :

32 500

têtes de compteurs d'eau connectées posées

22 000

heures d'insertion

22

salariés en insertion

2

embauches durables chez Suez

L'ACTIVITÉ TÉLÉRELÈVE S'EXPORTE À AUXERRE

Après l'expérience réussie par **ID'EES 21** dans la métropole dijonnaise, l'activité télérelève (pose de nouvelles têtes de compteur d'eau et prise de rendez-vous) s'exporte sur l'agglomération auxerroise, portée, cette fois, par notre filiale locale **ID'EES 89**.



&



&



communauté de l'auxerrois

Objectif à l'été 2026 :

37 000

têtes de compteurs d'eau connectées posées

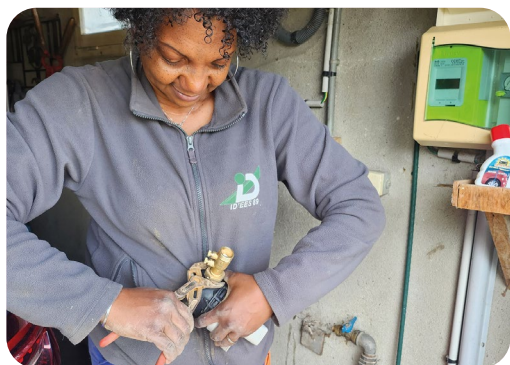
une équipe de **7** personnes dédiées

1

chef d'équipe

6

salariés en insertion



En plus de s'inscrire dans une démarche concrète de transition écologique, réduisant considérablement les pertes d'eau potable dues aux fuites sur le réseau, la pose de compteurs télérelévés représente pour nos entreprises une activité à forte valeur ajoutée. En effet, elle bénéficie à nos salariés en terme de montée en compétences technique et de travail en autonomie au contact direct du public.

APRÈS LES COMPTEURS D'EAU, LE GAZ

Forte de son expérience, l'entreprise **ID'EES 21** a inauguré un tout nouveau partenariat, dans un domaine similaire mais avec GRDF cette fois, pour une mission qui consiste à **retirer les compteurs de gaz inactifs** de la Métropole dijonnaise et d'une partie de la Côte-d'Or.

L'équipe dédiée à cette nouvelle activité a été formée directement par ENERGY FORMATION, l'organisme de formation aux métiers du gaz de GRDF. Le dispositif s'étendra au secteur de Chalon-sur-Saône et sera assuré par notre filiale locale **ID'EES SERVICES**.



&



&



&



&



Objectif dans 2 ans : intervenir sur

12 000

compteurs de gaz

une équipe de **9** personnes formées et habilitées par GRDF



Thomas BOYER, Lead developer d'ID'EES NUMÉRIQUE, poursuit les actions d'accompagnement et d'inclusion déjà initiées à l'origine par la SCOP Débutant-e AccepT.

INTÉGRATION D'ID'EES NUMÉRIQUE

Alors qu'une réflexion est menée afin de développer une offre d'insertion innovante dans les métiers du numérique, **GROUPE ID'EES** se rapproche de la **SCOP Débutant-e AccepT pour la faire évoluer vers un statut d'entreprise d'insertion**. Sa mission reste inchangée : permettre à de jeunes diplômés ou autodidactes d'acquérir une première expérience de 12 à 24 mois et d'augmenter ainsi leur employabilité.

Avec à sa tête deux développeurs expérimentés, **ID'EES NUMÉRIQUE** poursuit son action de conseil et de développement de plateformes et applicatifs web auprès d'acteurs publics comme privés tout en formant les développeurs de demain. L'entreprise intervient également auprès du groupe et de ses filiales sur différents projets digitaux.



BASEO DIVERSIFIE SES PRESTATIONS

Créé en 2020 en partenariat avec Vinci, **BASEO** connaît un développement rapide grâce à **une offre multiservices agile et en constante évolution**.

Après la mise en place d'une prestation de gestion hôtelière de vestiaires dits « alternatifs », afin de répondre aux besoins identifiés sur le terrain, **BASEO** propose également des activités hors base vie :

► **Préparation de paquetages EPI pour les compagnons Vinci** : 800 colis ont déjà été réalisés en 2023 en collaboration avec **ID'EES 21** et de nouvelles perspectives s'annoncent pour 2024.

► **Réalisation d'audits énergétiques sur 50 bases vie** afin de relever les sources de consommation électrique et eau et de proposer des pistes d'amélioration.

► **Travail sur la création d'une nouvelle génération « base vie dans l'existant »** (à l'intérieur de bâtiments) plus vertueuse, permettant une meilleure gestion de l'énergie, le réemploi de matériaux et l'amélioration de la qualité de vie au travail des compagnons.

► **Réflexion sur la digitalisation des prestations** afin de développer les compétences numériques des salariés et proposer au client un suivi en temps réel.

Accueil des employés et gestion des vestiaires de la base vie d'un chantier Vinci à la Défense à Paris.





Les beaux parcours nos salariés témoignent

J'ai intégré l'entreprise en tant qu'agent multi-technique en insertion. J'ai développé différentes compétences et j'aime les relations avec les collègues, la hiérarchie et les clients.

Je suis arrivé en fin de parcours en juin 2023 et, alors qu'un poste était disponible, on m'a proposé de poursuivre en CDI en tant que chef d'équipe multiservices.

J'étais très content de pouvoir poursuivre chez BASEO et de maintenant accompagner des salariés en insertion. J'aime donner un coup de pouce à des personnes en difficulté. Je connais ça, alors comme le dit l'expression, j'aime renvoyer l'ascenseur si je peux.



Ce qui me plait le plus dans mon travail, c'est le contact humain et gérer une équipe. Pour moi, encadrer une équipe c'est une fierté et c'est un plaisir de voir des personnes en difficulté évoluer.

Mohamed - Paris





ACTIONS EMPLOI • INSERTION

Pilier central de notre action, l'accompagnement individuel a pour objectif de mettre les salariés en parcours dans les meilleures conditions pour accéder à un emploi durable. Dans un contexte en constante évolution, nous nous réinventons en permanence.

PARTIR SUR DE BONNES BASES AVEC LA JOURNÉE D'INTÉGRATION

L'intégration des salariés en insertion est une étape fondamentale dans la réussite de leur parcours et de leur projet professionnel. C'est pourquoi **ID'EES 21** a décidé d'instaurer, **une fois par mois, une journée d'intégration destinée à accueillir tous les salariés nouvellement arrivés dans l'entreprise**. Cette initiative vise à renforcer la cohésion d'équipe et à fournir à nos salariés les clés nécessaires pour prendre leurs marques au sein de leur nouveau poste.

Au programme de cette journée :

- ▶ **Visite guidée** des locaux et des différents secteurs.
- ▶ Présentation détaillée du **parcours d'insertion**.
- ▶ **Moment d'échanges** autour d'un repas au restaurant, en présence de la direction.
- ▶ Focus sur la prévention sécurité sous un format ludique de jeu de plateau : **le Secur'ID**.

Les équipes d'**ID'EES 21** et plus particulièrement les conseillères en insertion professionnelle (CIP) mettent tout en œuvre pour que cette journée d'intégration soit une expérience positive et épanouissante pour les nouveaux arrivants.

Depuis sa mise en place, cette initiative rencontre un fort succès auprès des salariés et la formule sera amenée à évoluer dans le futur pour se rapprocher au plus près des attentes et besoins de chacun et chacune !



Les nouveaux salariés en insertion d'**ID'EES 21** sont accueillis lors d'une journée d'intégration qui leur est spécialement dédiée.

RÉINVENTER LES RENCONTRES PARTENAIRES

Proposer un concept original pour **amorcer ou faire vivre des partenariats dédiés à l'emploi**, c'était l'objectif principal de la première rencontre inter SIAE organisée en juillet 2023 par les CIP d'**ID'EES 21**.

La recette :

- ▶ **Réunir** les différentes Structures de l'Insertion par l'Activité Économique (SIAE) du territoire.
- ▶ **Se présenter, partager** ses actualités, ses problématiques et ses solutions.
- ▶ Avec une finalité : **proposer des parcours qualitatifs** à nos salariés en insertion et **évoluer ensemble** grâce à une meilleure connaissance et coordination.



Le petit plus de cette rencontre inter SIAE ? Pour briser la glace et faire connaissance de façon ludique, rien de tel que le jeu et plus particulièrement un mini tournoi amical de cornhole !

ALLER À LA RENCONTRE DES PUBLICS GRÂCE À L'AGENCE MOBILE

L'agence mobile prend ses quartiers en région parisienne !

Après avoir parcouru les QPV dijonnais pendant une année, l'agence mobile a pris la route en direction de la région parisienne. Première étape à Guyancourt dans les Yvelines pour deux actions en partenariat avec France Travail, avant de poursuivre son périple sous la conduite de nos différentes agences **ID'EES INTERIM** en Île-de-France.

Rappelons l'objectif de ce dispositif : aller directement à la rencontre des personnes éloignées de l'emploi pour les informer et les accompagner vers des solutions et des parcours adaptés à leurs situations.

AFFIRMER NOTRE EXPERTISE RH ET INSERTION

Nouvelle formule dédiée aux sorties dynamiques cette fois, **le café d'ID** : un temps d'échange privilégié avec les entreprises locales à l'heure du petit déjeuner, dans une ambiance conviviale propice au dialogue et au partage d'expériences.

À chaque café son thème. Un exemple : « Le CV, un atout ou un frein au recrutement ? »

Les personnes présentes ont alors la possibilité d'évoquer les problématiques liées à ce sujet dans leur secteur d'activité.

L'objectif étant de trouver des pistes de réflexion communes grâce aux retours d'expérience et de construire, par la même occasion, des partenariats de confiance avec ces entreprises locales.

L'entreprise d'insertion démontre ainsi son expertise en termes de ressources humaines et d'accompagnement, intégrant ses capacités de prescription de candidats pour les entreprises classiques.

ANIMER LE RÉSEAU, SE MOBILISER POUR L'INSERTION, RECRUTER

Tout au long de l'année, job dating, forums de l'emploi, portes ouvertes, actions thématiques... mobilisent les équipes de nos filiales autour d'objectifs communs : recruter des salariés en insertion, animer le réseau de partenaires, développer les sorties dynamiques.

zoom sur

Le DuoDay

Une nouvelle édition réussie chez **ID'EES INTERIM** !

Une fois de plus, les agences **ID'EES INTERIM** ont participé avec enthousiasme au **DuoDay**, offrant à une personne en situation de handicap l'opportunité d'intégrer leur équipe, le temps d'une journée en immersion. Une expérience enrichissante pour toutes et tous, propice à des échanges sur le thème du handicap en entreprise et à la découverte des métiers de l'intérim d'insertion.

Une action qui reflète les valeurs d'inclusion et de solidarité partagées par l'ensemble de nos équipes !



DuoDay
2023

zoom sur

Les actions transverses

Au sein du réseau **ID'EES INTERIM**, 5 actions annuelles dites « **actions transverses** » sont inscrites à l'agenda des agences qui rivalisent d'imagination pour proposer des rendez-vous attrayants.



8
mars

Journée internationale des droits des femmes



28
avril

Journée mondiale de la santé et sécurité au travail



5
juin

Journée mondiale de l'environnement



20 > 26
nov.

Semaine du handicap



27 nov.
> 3 déc.

Semaine de l'industrie



Les beaux parcours nos salariés témoignent

Je m'appelle Janvier et je suis originaire du Cameroun où j'étais agent administratif au Consulat de Suisse, je suis arrivé en France en 2021. Comme j'avais un permis de conduire camerounais m'autorisant à conduire en France, on m'a proposé un poste dans le secteur propreté urbaine en mai 2022. Mais n'étant valable que jusqu'en décembre 2022, j'ai dû passer le code et reprendre des leçons de conduite afin d'obtenir un nouveau permis de conduire.

Malgré tout, j'ai pu conserver mon emploi d'agent de propreté urbaine grâce à la mise à disposition d'un véhicule sans permis. Une fois mon permis obtenu, j'ai pu avancer sur mon projet professionnel qui était d'intégrer une formation poids lourds.

Au début, j'étais stressé car j'évoluais dans un contexte professionnel différent de ce que j'avais connu. Mais l'équipe et la bonne ambiance m'ont mis en confiance. Je n'avais plus peur de mal faire les choses et on m'a donné plein de bons conseils. Par la suite, j'ai même pu transmettre mes connaissances en formant les nouvelles recrues. Au départ, je ne connaissais pas la ville, je mettais tout le temps le GPS pour chaque déplacement. Mais au bout de deux mois, je connaissais Dijon par cœur, ce qui a aidé à mon intégration.

Après un parcours de 17 mois au sein de l'activité propreté urbaine, j'ai intégré une formation de chauffeur poids lourds au sein de l'auto-école ECF.



Si je devais parler d'un fait marquant durant mon parcours, je dirais le premier jour. J'avais peur que l'on ait des préjugés vis-à-vis de mes origines mais j'ai vite compris qu'il n'y aurait pas de rejet ici. Et c'est ce qui m'a permis de m'ouvrir aux autres ».



Les beaux parcours nos salariés témoignent

Jé suis originaire du Kosovo, j'ai été orientée chez ID'EES SERVICES par France Travail afin de travailler rapidement pour sécuriser ma situation et construire mon parcours professionnel dans le secteur de la petite enfance.

J'étais auxiliaire puéricultrice dans mon pays, mais je n'ai jamais pu exercer en France. J'ai seulement fait quelques stages dans des centres de loisirs, mais sans pouvoir être embauchée.

Avec ma conseillère en insertion professionnelle nous avons donc travaillé à la reconnaissance de mon diplôme sur le territoire français et j'ai obtenu une attestation à la mi-février 2023.

En mars, nous sommes allées au salon de l'emploi avec mes responsables. On m'a présentée au service du Grand Chalon qui gère les crèches, et une semaine plus tard, je signais un contrat d'auxiliaire puéricultrice.



Jasmine CHEZAL, directrice
d'ID'EES SERVICES, conclut :

Nous avons des retours très positifs sur Madame O. Son travail au sein des crèches est apprécié par ses collègues qui soulignent sa bienveillance auprès des enfants.

Madame O - Fragnes-la-Loyère (71)



PRÉVENTION • SÉCURITÉ

GROUPE ID'EES et ses filiales ont toujours accordé une importance particulière aux conditions de travail, à la prévention et à la sécurité. Nous nous efforçons de garantir un environnement optimal et sans risques à nos salariés, leur permettant d'exercer leurs activités en toute sérénité.

RSEi : MAINTENIR LE NIVEAU 4 ★



ID'EES 21 renouvelle sa labélisation RSEi au niveau 4 exemplaire. Ce niveau souligne la capacité d'innovation et la prise en compte des parties prenantes dans les orientations stratégiques.

Maintenir ce niveau exemplaire nécessite de ne pas rester sur ses acquis et de poursuivre une démarche d'amélioration continue, dynamique et novatrice. Grâce à l'engagement de l'ensemble des équipes autour du nouveau projet d'entreprise, de l'AFEST, de l'environnement, etc... ID'EES 21 garde le cap !

zoom sur

La Visite Managériale de Sécurité ou VMS

C'est quoi ? Les responsables de secteur et leurs adjoints se rendent sur le terrain pour échanger avec les équipes sur la prévention. L'objectif est d'identifier les bonnes pratiques et les axes d'amélioration. Cela permet également de montrer que la prévention est un sujet majeur porté par l'ensemble du Comité de direction d'ID'EES 21.

BILAN 2023 ID'EES 21

-12 %
accidents de travail

438
causeries
prévention

86
visites managériales
de sécurité

8/10

note bien-être au travail
résultat enquête QVT

TROPHÉES RSE



Entourés de tous les lauréats, Élodie LAUGERETTE, responsable QSE, et Frank DEVIENNE, directeur d'ID'EES 21, reçoivent le 1er prix dans la catégorie « diversité et inclusion ».

En octobre dernier a eu lieu à Dijon la **cérémonie des Trophées RSE** organisée par la Région Bourgogne-Franche-Comté, avec l'appui des partenaires du réseau RSE de BFC. Cet événement vise à distinguer les organisations ayant un niveau d'engagement exemplaire sur l'ensemble des 7 piliers de l'ISO 26000 - norme de responsabilité sociétale.

ID'EES 21 a présenté les actions innovantes développées en interne pour faciliter l'intégration des nouveaux salariés de manière inclusive et ludique et notamment **son fameux jeu de plateau Secur'ID qui a inspiré le jury**.

Au terme de cette cérémonie, ID'EES 21 a été primée pour son action RSE dans la catégorie « **diversité et inclusion** ». Une récompense bien méritée pour un travail sur le terrain au quotidien !

PARLER SÉCURITÉ, C'EST TOUJOURS UNE BONNE « ID'ÉES »

Au sein d'**ID'EES INTERIM**, la protection de la santé et de la sécurité des salariés en parcours est une priorité absolue. Afin d'être accompagnés dans cette démarche, nous avons cherché à nous entourer d'experts, c'est ainsi que nous avons noué un partenariat avec l'OPPBTP dont les prestations (formation des équipes, intervention en séminaire...) viennent compléter la politique sécurité d'**ID'EES INTERIM**.

Et parce que *parler sécurité c'est toujours une bonne « id'ées »*, nous communiquons sans cesse avec nos équipes en agence pour faire toujours plus et mieux en faveur de la prévention : actions transverses, chasses aux risques, vidéothèque de «quarts d'heures sécurité», newsletters, audits...

Au sein d'**ID'EES INTERIM**, la prévention sécurité n'est pas une contrainte, c'est une valeur ajoutée !

SE FORMER AUX PREMIERS SECOURS

À chaque instant, dans notre vie personnelle, dans l'espace public, ou surtout au travail où nous passons une grande partie de notre temps, nous pouvons être confrontés à une situation mettant en danger la vie d'autrui. Dans l'attente des secours, chaque minute compte. C'est pourquoi il est crucial de se former aux gestes de premiers secours.

Lors de leur séminaire d'octobre à Chenôve, nos responsables d'agences **ID'EES INTERIM** ont participé à une formation condensée, organisée par la protection civile. Les mises en situation, prises très au sérieux par nos collaborateurs, ont renforcé leur capacité à réagir efficacement en cas d'urgence.



Les responsables d'agences **ID'EES INTERIM** ont donné de leur personne pour simuler des situations d'urgence et permettre une mise en application des gestes qui sauvent.

IDENTIFIER LES RISQUES MÉTIERS

Une quinzaine de responsables d'agences ainsi que la directrice des ressources humaines et la responsable QSE d'**ID'EES INTERIM** se sont réunis pour deux séquences de formations immersives sur la prévention sécurité dans les métiers du BTP. L'objectif : affiner notre connaissance des différents postes de travail et identifier les risques inhérents à chacun grâce à des observations en temps réel sur un chantier.

Organisées en partenariat avec l'OPPBTP, Organisme Professionnel de Prévention du Bâtiment et des Travaux Publics, ces sessions s'inscrivent dans notre engagement continu visant à assurer la sécurité de nos salariés intérimaires. Nous tenons à remercier également les entreprises Eiffage et STCE de nous avoir permis d'accéder à leurs chantiers, ce qui a rendu l'expérience encore plus concrète !

Au terme de ces quatre journées, nous sommes plus que jamais prêts à nous positionner en tant qu'interlocuteurs et partenaires privilégiés pour les entreprises utilisatrices.

À travers une politique sécurité exigeante, nous intégrons la prévention dans chacune de nos actions et de nos réflexions. Par le biais de groupes de travail internes, nous attachons à faire évoluer nos pratiques et à développer de nouveaux outils pour sensibiliser au mieux nos salariés intérimaires tout au long de leur parcours.

Se mettre en situation de travail pour mieux identifier les risques sur les chantiers.



COMMUNIQUER GRÂCE À DES SUPPORTS ADAPTÉS

Pour sensibiliser chacune et chacun et prévenir de potentiels risques inhérents à leur poste de travail, chaque filiale redouble d'efforts pour proposer des supports originaux et personnalisés, autant sur la forme que sur le contenu : campagnes d'affichage, newsletters, supports ludiques et adaptés à nos publics, causeries...



zoom sur

Les personnages sécurité

ID'EES INTERIM souhaitait moderniser les infos sécurité qu'elle diffuse chaque mois aux agences. Grâce à un duo de personnages spécialement créés, ces nouveaux documents sont ainsi bien identifiables, vivants et lisibles par tous les intérimaires.

Beaucoup de thématiques sont abordées comme la prévention en cas de fortes chaleurs, les bonnes postures lors de port de charges, la sécurité routière, etc.



zoom sur

La lettre d'info RSE

La newsletter RSE d>ID'EES INTERIM permet, quant à elle, d'aborder une diversité de sujets de manière plus approfondie, en apportant différentes sources d'informations, notamment gouvernementales. C'est aussi l'occasion de donner la parole aux salariés pour un partage d'expérience sur le thème en question.



zoom sur

Les visuels qui percutent

Afin de prévenir les accidents de travail ou de les expliciter, ID'EES 21 affiche régulièrement des flash info à l'intention de l'ensemble des salariés, informant des risques et proposant des consignes de sécurité claires. Ils sont le support idéal pour rappeler, entre autres, les numéros d'urgence et relayer les informations gouvernementales.





Les beaux parcours nos salariés témoignent

Je m'appelle Lucie, j'ai 46 ans, je suis maman de 2 enfants de 14 et 19 ans. Il y a 4 ans, j'ai perdu mon conjoint avec qui je travaillais dans notre restaurant. Je n'ai pas voulu continuer car c'était trop compliqué avec mes enfants. S'en sont suivis des soucis financiers et c'est l'assistante sociale de la CAF qui m'a dirigée vers ID'EES INTERIM.

On m'a tout d'abord proposé une mission d'inventaire chez IDEA Logistique, un groupe de supply-chain dédié à la navale.

Comme l'un de mes enfants est scolarisé à la maison, je préférais des contrats au mois. À ce moment-là, j'étais « dans le brouillard », je n'arrivais pas à me projeter à long terme. L'entreprise a été compréhensive en acceptant ce rythme.

Puis comme j'avais des problèmes au dos et au coude suite à 20 années passées dans la restauration, l'entreprise m'a proposé d'intégrer le service QSE, de reprendre une formation d'assistante qualité et une seconde de préventeur SST.



Je suis très reconnaissante envers les personnes d'ID'EES INTERIM et de l'entreprise IDEA qui m'ont poussée et permise d'en arriver là aujourd'hui. J'ai encore du travail et des examens à passer ! Mais je suis contente de retrouver un travail qui me plaît, en horaires de journée, me permettant de gérer les difficultés de mon fils.

Lucie - Cherbourg-en-Cotentin (50)





DÉVELOPPEMENT DES COMPÉTENCES

L'évolution des métiers et les exigences du monde économique nécessitent de proposer des parcours d'insertion adaptés qui intègrent au cœur de notre projet pédagogique l'indispensable développement des compétences des salariés.

► DÉPLOIEMENT DE L'AFEST

L'année 2023 a été marquée par le **déploiement massif de l'AFEST** (action de formation en situation de travail) au sein d'**ID'EES 21** et **ID'EES R&V**. Pour ces 2 filiales, cela représente plus de **150 parcours de formation en situation de travail soit un total de 10 000 heures** mises en place permettant d'assurer la traçabilité de la montée en compétences des salariés en insertion.

Une belle évolution démontrant l'implication de tous et notre priorité sur le sujet de l'accompagnement.



► VALORISER LES APTITUDES SUR UN CV

Le dispositif **Open Badges** permet de matérialiser l'acquisition ou la reconnaissance d'aptitudes et de compétences douces, en dehors de tout diplôme ou qualification. Les Open Badges représentent un vrai plus pour de futures recherches d'emploi.

En juin 2023, trois salariés en insertion de notre filiale **ID'EES SERVICES** ont déjà obtenu un badge parmi les 5 proposés par la structure : **L'indispensable, Sécurité, Apprendre, Autonomie et Leadership**. Intégré à leur CV, ce badge leur donnera une chance supplémentaire d'attirer l'attention de potentiels recruteurs.

En septembre, ce sont trois nouveaux salariés en insertion qui ont reçu chacun quatre badges, récompensant et valorisant leur travail. Cette reconnaissance est également un fort vecteur de reprise de confiance et un accélérateur de leur dynamique d'insertion.

► LA FORMATION DES INTERIMAIRES

LES CHIFFRES 2023

121 185

heures de formation

208
PLAN

322
CIPI

203
CDPI

coût global

4,47 M€

733

salariés formés

629
hommes

104
femmes

16,6%

de la masse salariale

► FORMATIONS SPECIFIQUES AUX PERMANENTS DU TRAVAIL TEMPORAIRE D'INSERTION

► La formation Juridique/payé-ETTWIN (JPE)

En 2023, le déploiement de la **formation JPE** (Juridique/payé-ETTWIN) s'est poursuivi. Trois sessions ont eu lieu concernant environ 30 personnes. D'après les enquêtes de satisfaction menées auprès des stagiaires, les retours sont toujours aussi encourageants : 100 % recommanderaient cette formation qui a obtenu la note générale de 3,7 sur 4.



► La formation MASPID

IDEO et **ID'EES INTERIM** ont également travaillé sur la création des premiers modules d'une nouvelle formation à destination des permanents des agences appelée **la MASPID**, Méthodologie d'Accompagnement Socio Professionnel au

sein d'**ID'EES INTERIM**. Trois sessions ont été menées en 2023 et plusieurs autres modules en préparation viendront prochainement enrichir son programme.

► La certification Qualiopi

En septembre 2023, **IDEO** a maintenu sa **certification Qualiopi**, avec des résultats très encourageants : 0 non-conformité relevée, 0 faiblesse identifiée, 4 points forts mis en avant ! Prochaine étape en janvier 2025, avec le renouvellement de la certification.

Qualiopi
processus certifié

REPUBLIQUE FRANÇAISE

La certification qualité a été délivrée au titre de la catégorie d'action suivante : **ACTIONS DE FORMATION**



ID'EES 21

CHENOVE
0.51.66.66
idee groupeidees.fr

Les beaux parcours nos salariés témoignent

Je m'appelle Anli, j'ai 25 ans et je suis originaire de Mayotte. Je suis arrivé en Côte d'Or en 2017, j'ai suivi un parcours à l'EPIDE (Établissement Pour l'Insertion Dans l'Emploi), obtenu un titre professionnel de maçon VRD et j'ai passé mon permis de conduire.

J'ai été accueilli chez ID'EES 21 au secteur Espaces verts. Je suis plutôt timide mais j'ai rapidement pris mes marques. J'ai développé de nombreuses compétences en entretien des végétaux et également en maçonnerie paysagère en participant à plusieurs chantiers d'aménagement. Comme je dispose d'un CACES conducteur d'engins, j'étais à l'aise également au volant des machines.

J'ai toujours voulu poursuivre dans le BTP. Mais comme je suis beaucoup moins à l'aise en entretien d'embauche que sur le terrain, l'équipe RH et insertion m'a aidé en organisant des simulations d'entretien.

J'ai eu ensuite l'opportunité de faire des missions interim dans ce secteur et depuis je travaille régulièrement et me déplace beaucoup.



En 2023, j'ai même pu rencontrer le Président de la République en visite à Dijon pour lui raconter mon parcours !

Anli - Chenôve (21)



IMPACT ÉCOLOGIQUE

GROUPE ID'EES s'engage en faveur de la préservation de l'environnement, en diminuant l'impact énergétique de ses activités mais également en développant des activités innovantes dans les secteurs d'avenir.

UNE SECONDE (BELLE) VIE POUR DES BÂCHES

Transformer des supports de communication inutilisés, c'est ça la bonne idée ! Labeli.d relève le défi de concevoir de A à Z un outil du quotidien en donnant une seconde vie à d'anciennes bâches commerciales.

La genèse du projet :

En juin 2023, les équipes des directions régionales Bourgogne-Franche-Comté de Suez Eau ont emménagé dans un bâtiment rénové et imaginé en « flex office ». Pour accompagner ce changement, l'idée d'un objet utile au quotidien a vite émergé mais avec la volonté de ne pas créer de déchets supplémentaires et de faire appel aux compétences d'un atelier d'insertion professionnelle.

Avec **Labeli.d**, Suez a trouvé un prestataire qui coche toutes les cases : local, créatif, responsable et capable d'imaginer un produit sur-mesure.

Le résultat : ce sont près de **170 sacs cabas qui ont été livrés aux employés de SUEZ** afin de faciliter leurs déménagements de bureaux en bureaux ! 170 exemplaires tous uniques, réalisés à partir de bâches de communication obsolètes (roll-ups et fonds de scène) récupérées aux 4 coins de la région.



Une belle preuve que les goodies peuvent être à la fois utiles, responsables et inclusifs !

ACTION PLAGES PROPRES À MARSEILLE

Dans le cadre de l'action transverse « journée de l'environnement » animée au sein du réseau **ID'EES INTERIM**, les agences de la région Sud PACA se sont réunies pour une journée spéciale sur les plages Borély de Marseille. En collaboration avec l'association **Clean my Calanques**, les équipes ont retroussé leurs manches pour participer à leur première action de dépollution grandeur nature.



Bravo à nos collègues engagés sur le terrain, même le dimanche !

Entre les stands éducatifs sur l'écosystème et la valorisation des déchets, ainsi que toutes les actions de sensibilisation pour préserver le patrimoine naturel, la journée était riche en animations et en découvertes.

ET SI ON COVOITURAIT ?

Afin de proposer une solution aux problématiques de mobilité fréquemment rencontrées par les salariés intérimaires, **ID'EES INTERIM** s'est rapproché de **Klaxit, une plateforme de covoiturage domicile-travail**.

Cette initiative revêt plusieurs avantages :

- **Faciliter** la prise de poste des salariés intérimaires.
- **Sécuriser** leurs déplacements.
- **Réaliser** des économies (la gratuité des trajets est même garantie lorsque des collectivités territoriales sont partenaires).
- **Réduire** l'impact environnemental de notre activité.
- **Créer** des liens avec ses collègues de travail.

À partir d'une application sur son téléphone, accompagné en agence si besoin, le salarié peut facilement créer un compte et renseigner les informations utiles à la mise en relation avec un conducteur.

Lever tout ce qui peut représenter un frein à l'emploi est au cœur de notre projet d'accompagnement socio-professionnel. Le co-voiturage résout un problème de mobilité et contribue, dans le même temps, à la réduction de notre empreinte carbone.

ID'EES R&V : ACTEUR TERRITORIAL DE L'EXTENSION DES CONSIGNES DE TRI

Lundi 27 novembre 2023, François Rebsamen, Président de Dijon Métropole, et Sabrina Soussan, PDG de Suez, inauguraient le **nouveau centre de tri des déchets de Dijon Valmy**. Sur ce site, une équipe de 30 salariés d'**ID'EES R&V** (recyclage et valorisation) agit en sous-traitance de Suez pour effectuer le tri manuel des déchets et garantir la qualité des matériaux avant leur mise en balle.

Figurant parmi les plus modernes de France, **ce tout nouveau centre illustre l'engagement de Dijon Métropole en faveur d'une gestion des déchets plus facile et plus efficace**. Il traite actuellement 92 % des déchets des habitants de la Côte-d'Or, soit l'équivalent de 500 000 habitants. La modernisation ne se limite pas aux équipements. L'entreprise Néos a travaillé sur l'ergonomie des postes et réalisé des aménagements spécifiques et innovants afin d'améliorer les conditions de travail de nos équipes de tri.

Nous sommes très fiers de contribuer, via notre filiale **ID'EES R&V**, au rayonnement de ce centre de tri.



Encore un bel exemple d'activité qui démontre qu'insertion, économie circulaire et transition écologique peuvent cohabiter et participer à la création d'un modèle vertueux.

Inauguration du nouveau centre de tri des déchets de Dijon Valmy.



depuis 2007

300 000
tonnes de matériaux triés

700 000
heures d'insertion

une équipe de **30** salariés

700 personnes
accompagnées
vers l'emploi durable



UN PROJET NATURE ET SYMPATHIQUE AUX NOMBREUX BÉNÉFICES

ID'EES 21 propose à ses clients une technique naturelle et respectueuse de l'environnement pour l'entretien de ses espaces verts : **l'éco-pâturage**. Cette méthode ancestrale qui fait son retour en milieu urbain représente **une alternative écologique aux avantages multiples**.

À proximité du centre commercial la Galerie - les Portes du Sud situé à Chenôve (21), cinq chèvres assurent une tonte sans essence, sans électricité et sans nuisance sonore - à part peut-être quelques bêlements.

Adaptées aux terrains les plus difficiles, elles désherbent et fertilisent naturellement la parcelle et sont un excellent moyen pour sensibiliser le public, notamment les plus jeunes, aux pratiques de gestion durable et à la protection de l'environnement.

Dans le cadre d'une prestation de service, les équipes du secteur Espaces verts d'**ID'EES 21** s'assurent du bien-être des animaux et de l'intégrité des installations.

Le petit truc en plus : les panneaux pédagogiques créés par le service communication et illustrés avec nos stars locales !



Les beaux parcours

nos salariés témoignent

Je m'appelle Vincent, j'ai 31 ans. J'ai intégré l'agence ID'EES INTERIM de Metz en mai 2023.

J'ai connu ID'EES INTERIM grâce à un ancien résident de l'association ALERPI où je logeais. Il avait informé l'assistante sociale que son entreprise recherchait du personnel. J'ai donc contacté l'entreprise SDI Extractions et ces derniers m'ont expliqué travailler avec l'agence ID'EES INTERIM. Je me suis alors présenté directement à l'agence et j'ai été reçu le jour même en entretien.

J'ai démarré ma mission dès le lendemain. J'ai su montrer à l'entreprise que je m'adaptais rapidement, que j'étais capable de m'investir. Au bout de quelques semaines, l'agence m'a présenté un programme de formations avec plusieurs habilitations. J'étais vraiment content car, dans d'autres agences d'intérim, il faut attendre plusieurs années avant d'être formé. Ces formations me correspondaient bien car c'était sur 1 ou 2 journées et je pouvais reprendre ma mission. Elles m'ont permises de mettre en avant mon goût pour la sécurité au travail et de montrer aussi que j'étais sérieux et motivé.

Grâce à ID'EES INTERIM, j'ai pu retrouver un rythme professionnel, accepter le regard des autres et retrouver confiance en moi. Et finalement, signer un CDI.



J'ai beaucoup apprécié les contacts et rendez-vous que j'ai pu avoir au sein de l'agence, le temps d'écoute et la qualité des échanges avec ID'EES INTERIM.

Quand on sort de détention, on se sent exclu, on se sent mis de côté. Chez ID'EES INTERIM, on ne m'a pas fait sentir cela, on s'est intéressé à mes compétences, ma personnalité et aux contraintes que je rencontrais.

Vincent - Metz (57)



Les beaux parcours nos salariés témoignent

Lorsque j'ai intégré ID'EES R&V, j'étais en fin de droits chez France Travail et je n'avais plus que le RSA. Je ne savais pas trop vers quoi m'orienter et j'ai enchaîné chantier d'insertion, entreprise d'insertion et emplois dans différents domaines. C'était compliqué car je n'avais pas le permis et je vivais dans un logement insalubre.

Intégrer ID'EES R&V m'a permis de franchir des étapes dans ma vie professionnelle, d'avancer, d'évoluer. J'ai appris à apprendre, à bien assimiler le métier de valoriste, j'ai pris conscience des qualités que j'avais.

J'ai signé un CDI en juillet 2023. Ma situation financière maintenant stabilisée, j'ai entamé des démarches avec Aleksandra, conseillère en insertion professionnelle d'ID'EES R&V, pour trouver un nouveau logement.



Stéphanie, sa responsable, poursuit :
Tout au long de son parcours, Jimmy a fait preuve d'un comportement exemplaire et d'une forte implication ce qui nous a décidé à le former afin qu'il monte en compétences pour devenir assistant cabine.

Jimmy - Pontarlier (25)



20
23

GROUPE ID'EES · RAPPORT D'ACTIVITÉ 2023 · Juillet 2024

Directeur de la publication : Patrick CHOUX. Rédaction et conception graphique : service communication GROUPE ID'EES. Imprimé en France par Typocentre à Montluçon (03), imprimerie certifiée IMPRIM'VERT, sur du papier FSC. Crédits : Grégory Girard, Philippe Frétault, Alexis Toureau, Tease Production, Freepik.





GROUPE ID'EES

et ses filiales



ID'EES 21



ID'EES INTERIM



ID'EES 89



ID'EES R&V



ID'EES SERVICES



ID'EES NUMÉRIQUE



IDEO



DESIE



www.groupeidees.fr

SIÈGE SOCIAL

8 bis rue Paul Langevin
21300 CHENÔVE

contact@groupeidees.fr

Suivez GROUPE ID'EES sur les réseaux sociaux [in](#) [f](#) [v](#)